

图 229 双须微目虫 *Microphthalmus biantennatus* Wu, Zhao et Westheide

A. 体前部背面观; B. 体前部腹面观; C. 体后部背面观; D. 第 15 刚节疣足; E. 第 15 刚节疣足的简单型梳状刚毛; F. 第 15 刚节疣足的复型刺状腹刚毛; G. 第 15 刚节疣足的复型镰状单齿腹刚毛。

(仿 Wu et al.)

(166) 太平哈氏微目虫 *Microphthalmus hartmane pacificus* Yamanishi, 1984 (图 230)

Microphthalmus hartmane pacificus Yamanishi, 1984: 330—332, text-fig. 6, pl. I, fig. 6; Wu et Zhao, 1992: 36—37, fig. 1a—f.

标本采集地 辽宁大连 (福家庄), 山东蓬莱 (潮间带粗沙滩)。

形态特征 体长 5.5 mm, 体宽 (含疣足) 0.55 mm, 具 40 个刚节。

酒精固定标本为黄白色。

虫体纤细, 背腹扁平。口前叶近梨形, 前缘平滑, 具 1 对圆形的红色眼。1 对触角不分节, 位于口前叶前腹面。3 个触手, 1 个中央触手位于口前叶中部 2 眼之间, 2 个侧触手位于口前叶前缘背面、比中央触手稍粗大。6 对触须细指状光滑、基部稍膨大, 位于前 3 个体节, 背对长于腹对, 以第 3 对最长 (图 230 A)。

疣足双叶型, 背须细长、光滑、近基部膨大, 腹须短小指状、有不规则皱褶 (图

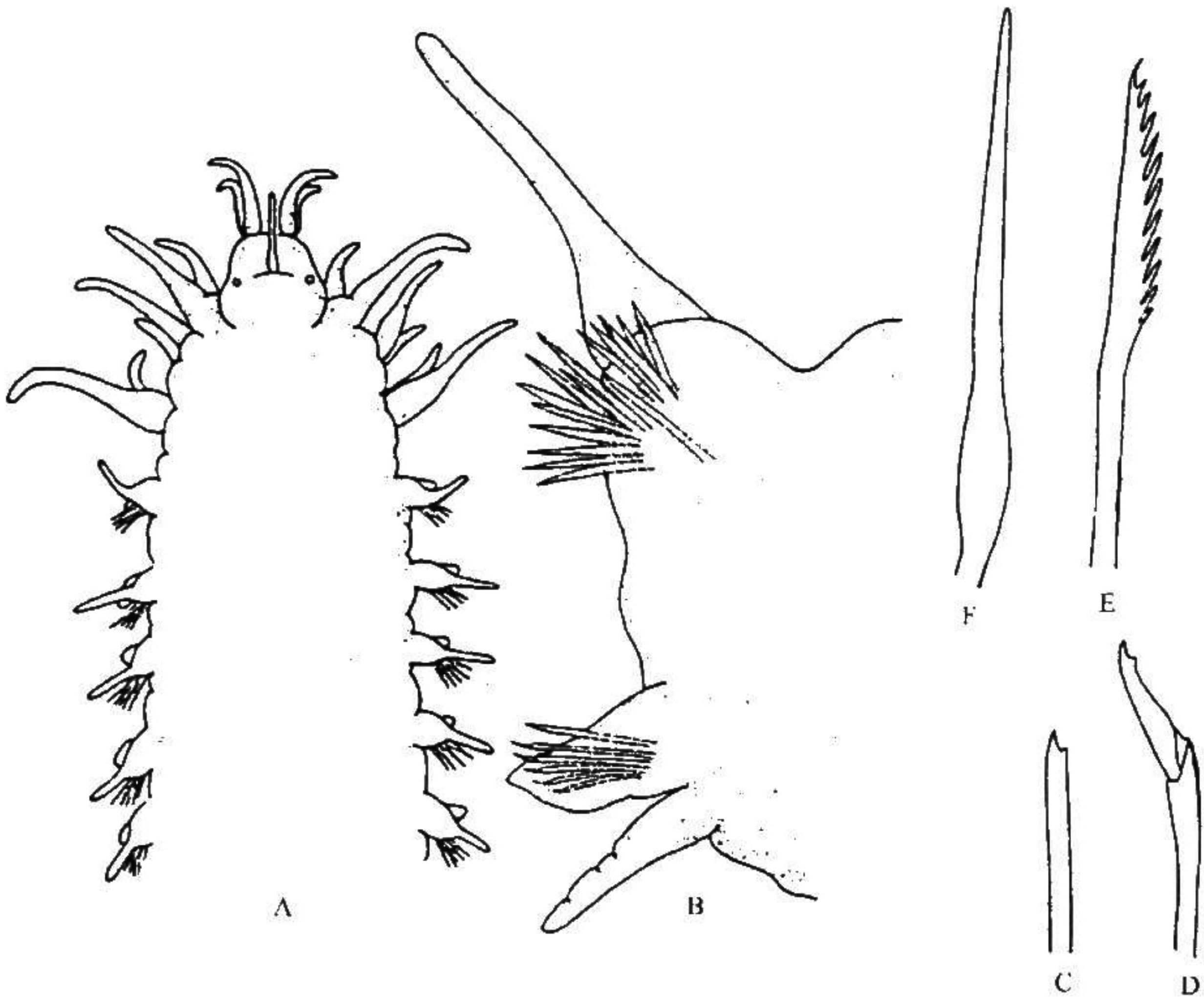


图 230 太平哈氏微目虫 *Micropodarke hartmane pacificus* Yamanishi

A. 体前部背面观；B. 第25刚节疣足；C. 简单型双齿刚毛；D. 复型镰状双齿腹刚毛；E. 简单型梳状锯齿腹刚毛；F. 简单型足刺状背刚毛。(仿吴宝铃、赵晶)

230 B)。

疣足的背刚叶具1根足刺和10—15根扇形排列的简单型足刺状刚毛(图230 B、F)。腹刚叶圆锥状,具1根足刺和1束刚毛,刚毛束上方具1根梳状锯齿的简单型刚毛(图230 E)、下方具1根简单型双齿刚毛(图230 C)、中间具3—5根端片光滑且长短不同的复型镰状双齿刚毛(图230 D)。

尾部的肛节宽盘状,具1对肛须,肛盘边缘具26—28个乳突。

地理分布 分布于黄海;日本(本州南部)。

讨论 我们认为,本种腹面的1对头部附肢应该是触角。黄海的标本复型镰状双齿腹刚毛和简单型双齿刚毛切割面光滑,而 Yamanishi (1984) 报道的新亚种有细锯齿。

50. 小健足虫属 *Micropodarke* Okuda, 1938

Micropodarke Okuda, 1938.

Type species *Micropodarke amemiyai* Okuda, 1938